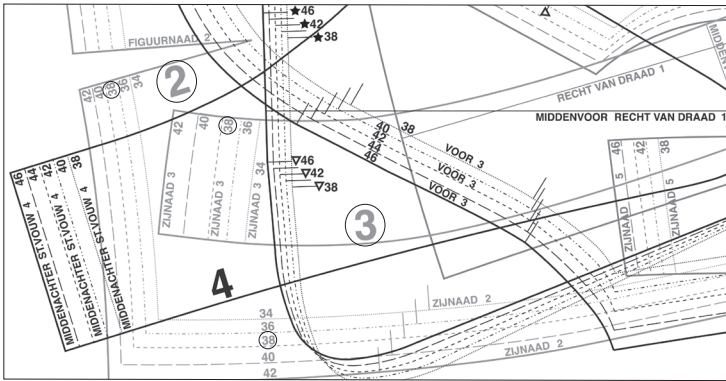


Het vinden van de patroondelen en het knippen van de stof



Bij elk model staat op welk patroonblad de patroondelen te vinden zijn. De patroondelen staan in de kleuren zwart, rood, groen of blauw op het patroonblad.

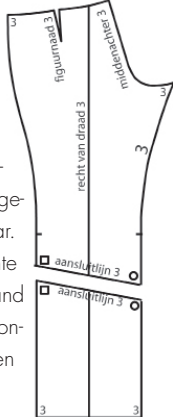
• Elk model heeft zijn eigen kleur. De nummers van de patroondelen staan in de patroondelen en het knipvoorbeeld. De patroondelen staan in 7 maten in elkaar getekend op het patroonblad. Elke maat heeft zijn eigen lijntype en de maten staan bij de lijnen in de patroondelen.

• Markeer de aangegeven patroondelen op het patroonblad met een viltstift. Leg doorzichtig patroonpapier op het patroonblad en trek de lijnen over. Neem alle tekens, binnenlijnen en teksten over. Sommige patroondelen, bijvoorbeeld belegdelen, staan in een patroondeel getekend en moeten apart overgenomen worden.

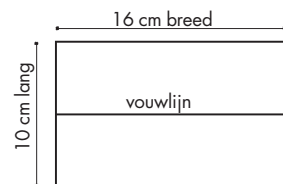
Spiegelen Soms moet er van een half patroondeel een heel patroondeel gemaakt worden. Leg het overgenomen patroon nog een keer op het papier en zet het hier en daar met een speld vast. Knip het patroondeel uit, je hebt nu twee delen. Plak de delen op de spiegelijlijn tegen elkaar, zodat er een heel deel ontstaat.

• Sommige patroondelen staan in twee of meer delen op het patroonblad. Plak deze delen na het overnemen volgens de aangegeven tekens aan elkaar.

• Van eenvoudige rechte delen (zakklep, tailleband e.d.) wordt geen patroondeel gegeven. De maten staan bij "Knip naar maat" en zijn zonder naad beschreven. De lengte en



breedteafmetingen van deze delen corresponderen zoals de rechte delen op het knipvoorbeeld ligt.



Hoeveel stof is er nodig?

Bij de stofberekening is uitgegaan van het afgebeelde model. Controleer dit **altijd** even.

- Hoeveel stof je nodig hebt, staat in volgorde van de maten.
- Het knipvoorbeeld hoort uitsluitend bij stof van deze breedte. Gebruik je grote dessins zoals ruiten, dan is meer stof nodig. Leg bij ruiten en grote dessins de patroondelen zo op de ruit of het dessin, dat deze na het stikken mooi doorlopen. Zijn de stoffen in deze Knipmode gebruikt, dan is hiermee **geén** rekening gehouden. **Let op:** katoen en linnen kunnen krimpen bij het wassen. Was, droog en strijk deze stoffen, voor het knippen, eventueel eerst.
- Door het drukprocédé kunnen de kleuren van de afgebeelde stoffen iets afwijken van de werkelijkheid.

Stofknippen

Stofvouw

De vouw die ontstaat als de stof wordt dubbelgevouwen.

Zelfkant

Is de afgewerkte rand van de stof.

Stof in de breedte dubbel

Vouw de stof dubbel. De goede kanten van de stof en de zelfkanten liggen op elkaar.

Stof enkel

Leg de stof open met de goede kant boven.

Let op dat je linker en rechter patroondelen knipt.

Twee stofvouwen



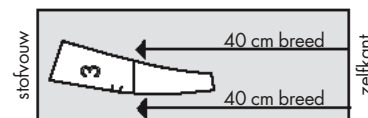
Vouw de stof naar het midden dubbel, zodat de zelfkanten in het midden óf op de gewenste breedte tegen elkaar aan komen te liggen. Hierdoor ontstaan twee stofvouwen.

Let op naden en zomen

In de patronen zijn geen naden en zomen verwerkt. Knip daarom de volgende naadbreedtes aan: 1 cm bij ronde naden en belegdraden, 1 cm bij armsgaten aan de onderkant, naar de schouderkop verlopend tot 3 cm, 2 cm bij mouwkoppen, 2 cm bij overige naden, 3 à 6 cm bij zomen.

Patroondelen op de stof leggen

- Leg de patroondelen in één richting, rekening houdend met de vleug of het dessin.



Patroondelen horen recht van draad uit de stof geknipt te worden. In het patroondeel staat de recht van draad lijn aangegeven. Zorg dat deze lijn evenwijdig loopt met de zelfkant van de stof.

Let op Sommige delen liggen meerdere keren op het knipvoorbeeld.

Patroon op maat

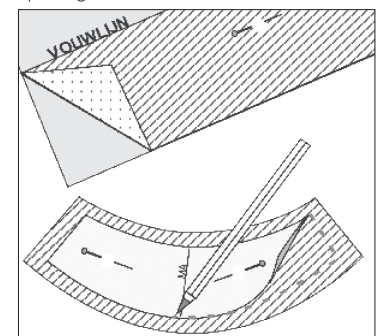
Breng na het knippen en verstevigen de buitenlijn van het patroon en de lijnen en tekens van het patroon met kleermakers krijt, potlood of door middel van doorslaan op de stof aan.

- Rijg het kledingstuk in elkaar; let hierbij op de inzettekens op het patroon.

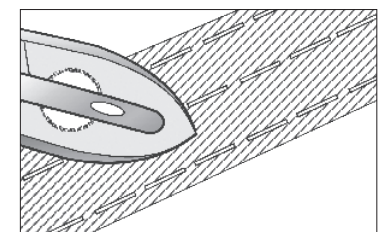
- Pas het kledingstuk, breng eventuele veranderingen aan en stik het daarna volgens de werkvolgorde in elkaar.
- Haal vóór het stikken de eventuele doorslagdraden uit de stof.
- Maak eventueel eerst een proefmodel van katoen.

Verstevigen

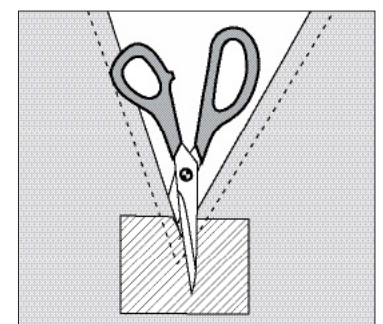
Voor meer vormvastheid worden verschillende delen van een kledingstuk verstevigd met Vlieseline. Deze versteviging heeft aan één kant een lijmlaag.



- Knip de versteviging even groot als het stofdeel, leg het met de plakant op de verkeerde kant van de stof en strijk de lagen voorzichtig met een strijkbout op elkaar vast (zie de gebruiksaanwijzing).



- Voor rechte taillebanden is er speciale versteviging met gestante gaatjes als stikken en vouwlijn, Vlieseline Plak-en-Vouw-om.



- Vlieseline is ook geschikt om plekken die door inknipjes kwetsbaar worden extra tegen rafelen te beschermen.